



Ajuntament
de Barcelona



Generalitat de Catalunya
Departament de Territori
i Sostenibilitat



Rodalies
de Catalunya

renfe



MINISTERIO
DE
FOMENTO

Dossier de premsa

19 de julio de 2011



Desconexión del 4 al 27 de agosto con motivo de la cobertura de las vías de Sants

- El Ajuntament de Barcelona ejecuta la obra de cobertura y urbanización del acceso ferroviario a la estación de Sants.
- Entre el 4 y el 27 de agosto se interrumpe el servicio ferroviario a la entrada sur de Barcelona Sants.
- Con el objetivo de facilitar la movilidad de los ciudadanos, se modificarán horarios y recorridos de las líneas de Rodalies de Catalunya y se establecerán servicios alternativos.
- Los servicios de información, atención al cliente y seguridad en las estaciones se reforzarán con 104 personas por turno.

El Ayuntamiento de Barcelona ejecuta la obra

El Ajuntament de Barcelona, mediante la empresa municipal BIMSA, ejecuta por fases la cobertura de las vías del acceso ferroviario a Sants y la urbanización de su parte superior y entornos. Una de las principales mejoras que supondrá esta actuación es la creación de una nueva rambla ajardinada de unos 700 metros de longitud que mejorará la hasta ahora difícil conexión entre los dos lados de las vías. Así, la zona contará con más espacios peatonales y zonas verdes, nuevos pavimentos, pasos inferiores, escaleras mecánicas, rampas, ascensores y una notable mejora en la accesibilidad general.

Esta cobertura es un objetivo que el Ajuntament persigue desde hace tiempo y tiene como principales objetivos:

- Mejorar las condiciones ambientales –ruidos y vibraciones- del tránsito ferroviario y del Metro.
- Ganar un gran espacio libre y ajardinado sobre la plataforma, favoreciendo la relación entre los barrios.
- Generar permeabilidad circulatoria y de viandantes mediante la reforma de tres pasos inferiores.
- Alejar los trenes de las fachadas de los edificios de viviendas.

La globalidad de las actuaciones de cobertura dependen de diversas administraciones: Ajuntament de Barcelona, Generalitat de Catalunya, Ministerio de Fomento y ADIF, que firmaron un convenio de colaboración en junio de 2002. En 2010 se firmó un acuerdo entre Ajuntament de Barcelona y ADIF para actualizar los compromisos relativos a la cobertura de las vías.

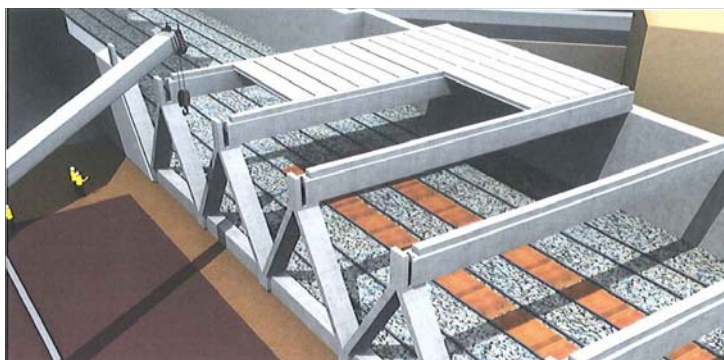
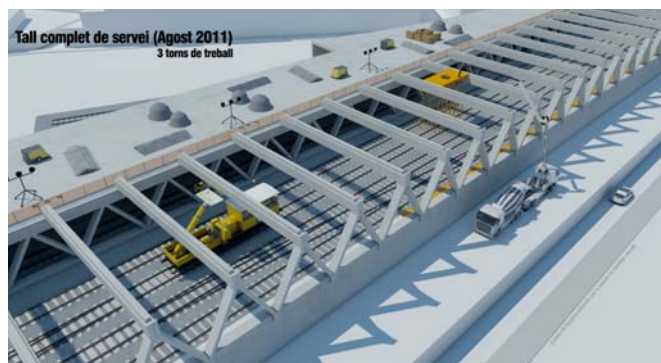
En un primer momento, y en una actuación ya finalizada, se soterró la alta velocidad, se cubrieron las vías de la Línea 1 del Metro, ubicadas en el lado mar, y se ejecutaron los tres nuevos pasos soterrados de Riera de Tena, Riera Blanca y Badal.

Desde el verano de 2010 y hasta 2012, las obras se encuentran en la fase que corresponde a la ejecución del muro del lado montaña y la cobertura de las cuatro vías de ADIF.



Calle de Antoni Capmany cruce con calle de Jocs Florals

En concreto, este verano se ejecutan los trabajos más complejos de esta fase y que obligan a realizar un corte total del servicio ferroviario. Así, entre el 4 y el 27 de agosto **se realizará el desmontaje de la catenaria flexible, la colocación de vigas de cubierta (más de 100) y de losas prefabricadas y el montaje de catenaria rígida**. La sustitución de la catenaria flexible por la catenaria rígida es una actuación que contribuirá a reducir las incidencias ferroviarias.



Actividades de obra a ejecutar durante agosto de 2011:

- **Retirada de catenaria flexible.** Retirada de 25 pórticos de catenaria y tirantes
- **Colocación de las vigas de la cubierta.** 108 vigas de 18 metros y 40 toneladas.
- **Colocación de las pre-losas de cubierta.** 14.000 m2 de superficie.
- **Instalación de catenaria rígida.** 3.120 metros lineales de catenaria.

Una vez se complete esta fase, a partir del 2012, comenzará la fase de urbanización que comprende tanto el ámbito de la cubierta de las vías de Metro y ADIF como las zonas anexas al corredor ferroviario. Este ámbito limita entre las calles de Riera Blanca, de Sants, Antoni de Capmany y Jocs Florals, Burgos y rambla de Badal. El área de actuación es de unos 57.000 m2 de superficie a urbanizar, de los que unos 21.500 m2 corresponden a la cobertura del corredor ferroviario.



Desde Riera de Tena hacia l'Hospitalet



Desde Riera de Tena hacia Sants

ESTADO DE LAS ACTUACIONES

En la actualidad, las actuaciones de cobertura de este ámbito están del siguiente modo:

• Trabajos realizados: (2005-2009)

- Soterramiento dos vías ADIF para configurar nuevo acceso de alta velocidad a Barcelona.
- Cobertura de las vías de metro.
- Cobertura estación de Mercat Nou
- Pasos inferiores: Badal, Riera de Tena y Riera Blanca.
- Cierre con vidrio de la fachada mar de la cobertura del acceso ferroviario a Sants.

• Obras en ejecución: (2010-2012)

- Ejecución del muro lateral montaña
- Cubierta de las vías de ADIF y instalaciones ferroviarias.

• Actuaciones a desarrollar en el futuro:

- Urbanización de la cubierta y espacios anexos del acceso ferroviario a la estación. Proyecto básico redactado.
- Gestión del suelo entre Riera Blanca y la plaza de Sants.

La actuación ejecutada ha supuesto una inversión de 39 millones de euros mientras que las obras en ejecución tienen una inversión de **34 millones de euros**,

-Mur (FEOSL)	5,6 millones de euros
-Cobertura de las instalaciones ferroviarias	22 millones de euros
-Ajuntament	9,2 millones de euros
-ADIF	12,8 millones de euros
-PAT (Plan Alternativo de Transporte)	6,4 millones de euros
-Obras infraestructura ferroviaria	1,4 millones de euros
-Comunicación, información, señalización	5 millones de euros

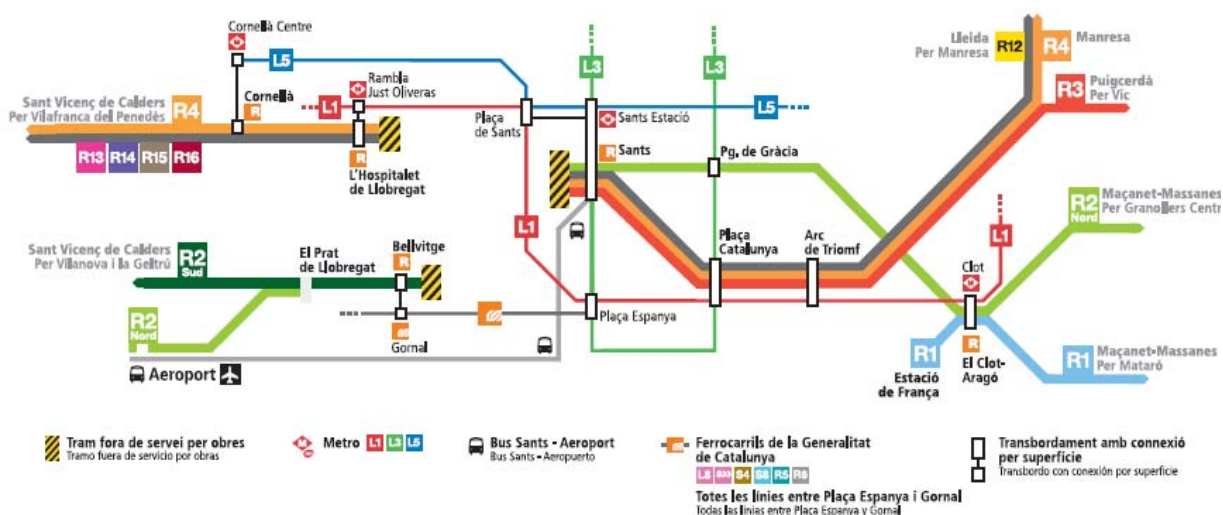
Minimizar las afectaciones

El Ajuntament de Barcelona, de acuerdo con los vecinos y el resto de operadores implicados, ha programado esta obra de gran envergadura durante el mes de agosto (entre el 4 y el 27) para minimizar los efectos sobre la movilidad de miles de usuarios. Durante más de un año se ha trabajado en la elaboración de todo un Plan Alternativo de Transporte (PAT) que garantice el servicio a los usuarios durante el corte ferroviario y que prevé una extensa campaña informativa para explicar a los usuarios las alternativas de transporte a su disposición.

Asimismo se constituirá una comisión de seguimiento del PAT con la presencia de todos los operadores: Generalitat de Catalunya, ATM, Ajuntament de Barcelona, Ajuntament de l'Hospitalet, Ajuntament de Cornellà, Renfe, ADIF, FGC, TMB.

Restricciones al servicio ferroviario y alternativas

Estas actuaciones comportarán la interrupción de la circulación ferroviaria en los tramos L'Hospitalet – Barcelona Sants y Bellvitge - Barcelona Sants. Con objeto de facilitar la movilidad de los ciudadanos, se modificarán horarios y recorridos de las líneas de Rodalies de Catalunya y se establecerán servicios alternativos. Asimismo, los servicios de información, atención al cliente y seguridad en las estaciones se reforzarán con 104 personas por turno.

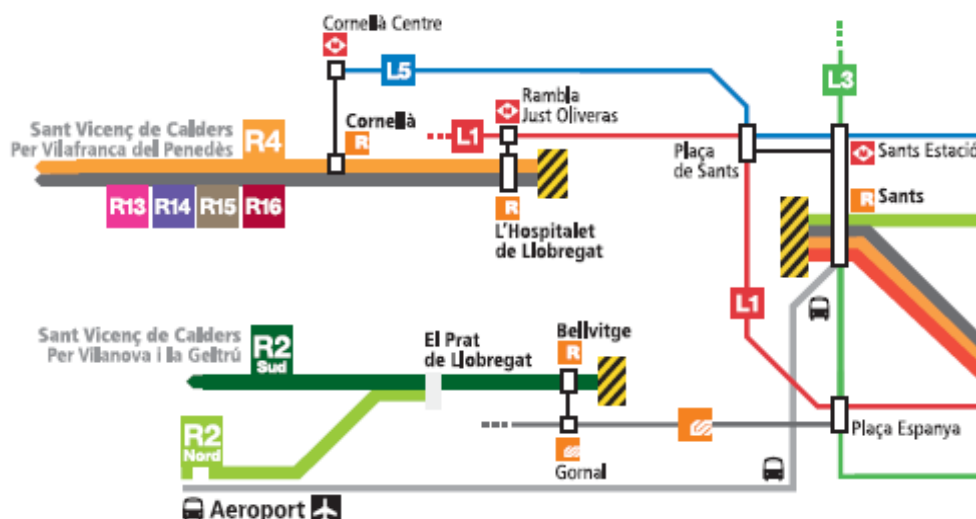


Restricciones al servicio

Entre el 4 y el 27 de agosto estas actuaciones comportarán la interrupción de la circulación ferroviaria en los tramos L'Hospitalet de Llobregat – Barcelona Sants y Bellvitge - Barcelona Sants.

A fin de evitar la afectación, se señalarán los itinerarios en transporte público alternativos. En este sentido, se recomendará la utilización de la L1, L5 y FGC a los viajeros que se desplacen a Sants desde el lado Llobregat. Concretamente, la L1 desde l'Hospitalet de Llobregat, la L5 desde Cornellà Centre, así como los FGC desde Bellvitge, que conectan Gornal con la Plaça Espanya, donde pueden enlazar de nuevo con la L3 hasta Sants.

Paralelamente, la Guàrdia Urbana pondrá en marcha un dispositivo para garantizar la movilidad en el entorno de la estación de Sants, donde se habilitará un servicio lanzadera con un autobús cada 15 minutos que enlazará Sants con Aeroport.



Además, con objeto de facilitar la movilidad de los viajeros, Renfe ha establecido nuevos horarios y una reconfiguración de los servicios de Rodalies de Catalunya que pretende facilitar la conexión de Barcelona con el resto del área metropolitana:

Rodalía de Barcelona

- **Línea R1 (Maçanet - Molins de Rei por Mataró):** Los trenes de la línea R1 no prestarán servicio entre Arc de Triomf y Molins de Rei, porque iniciarán o finalizarán su recorrido en la Estació de França. De esta manera para continuar viaje los clientes disponen de:
 - **Línea R2 nord:** Con enlace en Clot-Aragó para continuar hasta Passeig de Gràcia y Sants

Desconnexió del 4 al 27 de agost amb motiu de la cobertura de les vies de Sants

- **Metro:** L1 en Clot y L4 en la Estació de França



- **Línea R2 nord** (Maçanet – Aeroport por Granollers Centre). Desde Maçanet, los usuarios podrán llegar en tren a Sants, donde podrán tomar un autobús lanzadera cada 15 minutos hasta el aeropuerto. También se habilitarán trenes lanzadera desde la estación de El Prat. Así, el servicio en esta línea se prestará del siguiente modo:
 - **Servicio en tren Maçanet – Barcelona Sants**
 - **Servicio lanzadera con autobús cada 15 minutos Sants – Aeroport**
 - **Servicio en tren lanzadera El Prat – Aeroport**
- **Línea R2 sud** (Sant Vicenç de Calders – Estació de França por Vilanova). Esta línea iniciará o finalizará su recorrido en Bellvitge, por lo que no prestará servicio entre esta y Estació de França. En Bellvitge los viajeros se encaminan a la estación de Gornal de FGC
 - **Servicio en tren Maçanet – Barcelona Sants**
 - **Servicio lanzadera con autobús cada 15 minutos Sants – Aeroport**
 - **Servicio en tren lanzadera El Prat – Aeroport**



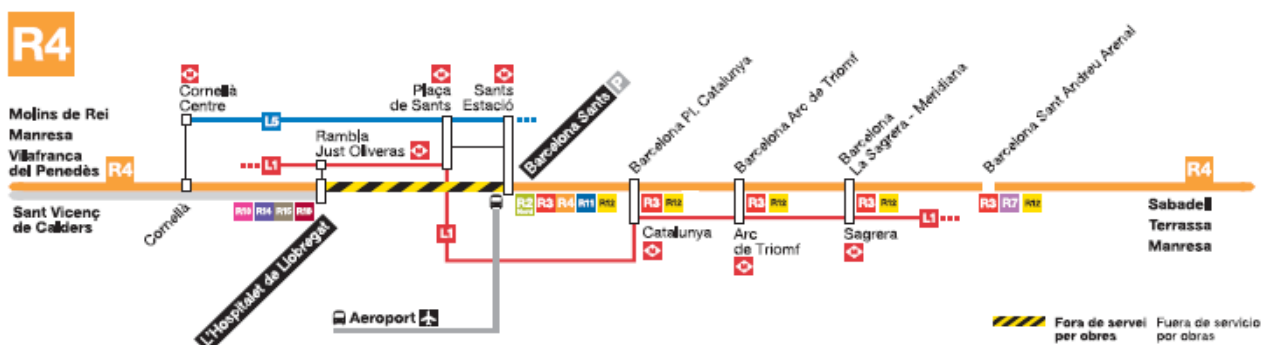
Desconexión del 4 al 27 de agosto con motivo de la cobertura de las vías de Sants

- **Línea R3** (Puigcerdà – L'Hospitalet por Vic). Los trenes de la línea R3 no circularán entre l'Hospitalet y Barcelona Sants, de manera que iniciarán o finalizarán su recorrido en esta última estación.



- **Línea R4** (Sant Vicenç de Calders – Manresa por Vilafranca): los trenes no circularán entre l'Hospitalet y Sants, de manera que se prestará el servicio en dos tramos diferenciados:
 - **Sant Vicenç de Calders – L'Hospitalet**
 - **Barcelona Sants – Manresa**

Para continuar viaje los viajeros disponen de la línea L1 de Metro en L'Hospitalet y de la línea L5 en Cornellà Centre.

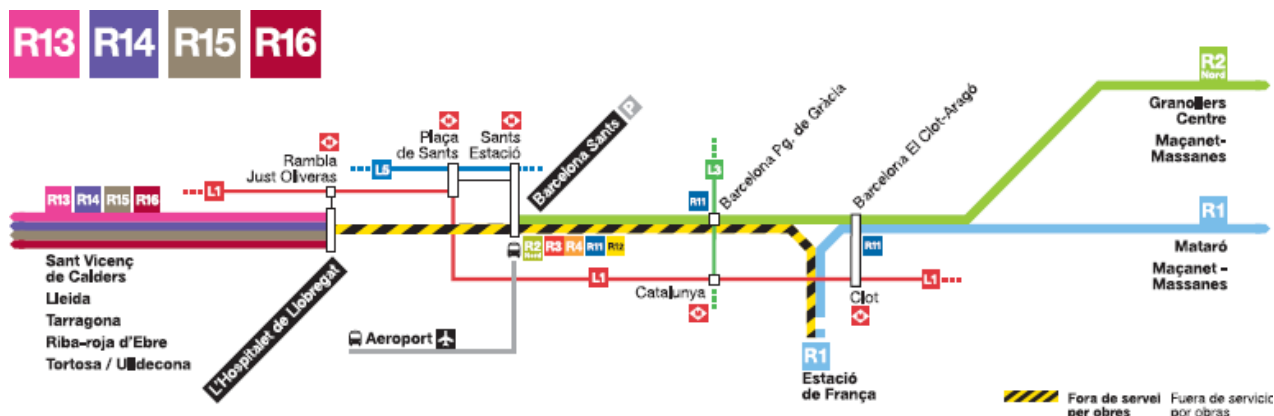


- **Línea R7** (Cerdanyola Universitat – Sant Andreu Arenal): Los viajeros dispondrán de un tren por hora y sentido

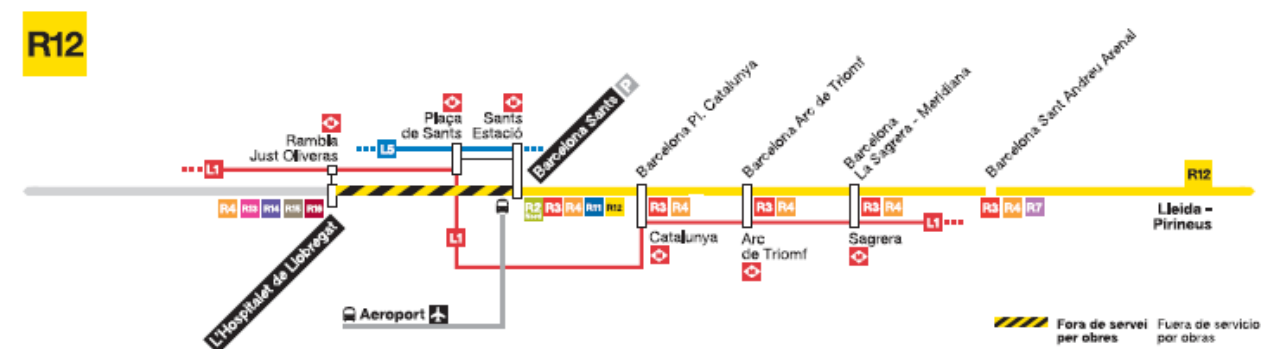
Regionales

- **Líneas R13** (Barcelona – Lleida por Valls), **R14** (Barcelona – Lleida por Tarragona y Reus), **R15** (Barcelona – Ribera-roja d'Ebre), **R16** (Barcelona – Tortosa / Ulldecona por Tarragona): Los trenes de estas líneas circularán desviados vía Vilafranca del Penedès, directos entre Sant Vicenç de Calders y L'Hospitalet de Llobregat donde iniciarán o finalizarán su recorrido. Desde

esta estación los viajeros dispondrán del servicio de Metro de la línea L1 para continuar viaje hasta Barcelona.



- **Línea R12 (Lleida – L'Hospitalet por Manresa):** Los servicios de esta línea finalizarán en Barcelona Sants. Asimismo, los viajeros habrán de cambiar de tren en la estación de Calaf por motivos de rotación de material.



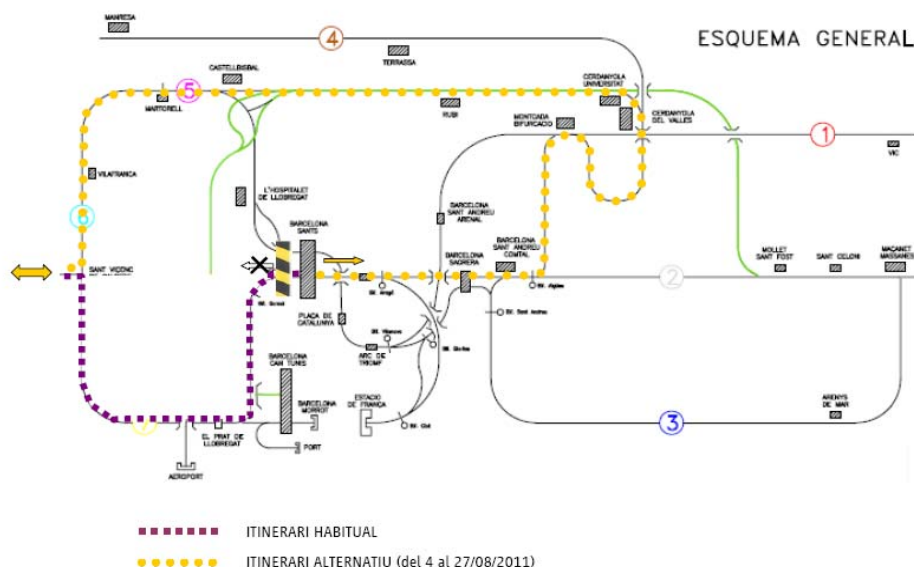
Abonos válidos también en Metro y FGC

Con objeto de facilitar la movilidad de los viajeros se ha establecido un acuerdo por el cual los títulos de transporte de Renfe, (tanto de Rodalía de Barcelona como Regionales), no integrados, son válidos para acceder al Metro en las estaciones de Rambla Just Oliveras, Cornellà Centre, Bellvitge, Sants Estació, Plaça de Sants Passeig de Gràcia, Catalunya, Arc de Triomf, Clot, Sant Andreu, Barceloneta, Fabra i Puig y Sagrera.

Del mismo modo con Ferrocarrils de la Generalitat de Catalunya en las estaciones de Gornal y de Plaça d'Espanya.

Servicios de Larga Distancia

Los trenes de Larga Distancia que circulan por las vías convencionales con origen o destino Barcelona mantienen su parada en la estación de Barcelona Sants, aunque se desviarán por Vilafranca – Cerdanyola Universitat para entrar por el norte de Barcelona. Esta modificación del recorrido comportará un incremento del tiempo de viaje de 45 minutos.



Por su parte,

- **Tren Estrella Costa Brava (Madrid – Portbou y viceversa)** circulará desviado por Vilafranca – Cerdanyola Universitat y no realizará parada en Barcelona. Los viajeros con origen o destino Sants dispondrán de un servicio de autobuses entre esta y Cerdanyola Universitat, y viceversa.
- **Tren Cartagena – Montpellier / Montpellier – Lorca** circulará desviado por Vilafranca – Cerdanyola Universitat y no realizará parada en Barcelona. Los viajeros con origen o destino Sants dispondrán del servicio de Rodalies entre esta y Granollers Centre, y viceversa
- **Trenes Barcelona – Lorca / Murcia y viceversa** se desviarán por Vilafranca – Cerdanyola Universitat para entrar por el norte de Barcelona e iniciar o finalizar su recorrido en la Estació de França

Estas modificaciones ya han sido contempladas en la emisión del billete, por lo que los viajeros de estos trenes ya conocen el cambio de programación antes de iniciar su desplazamiento.

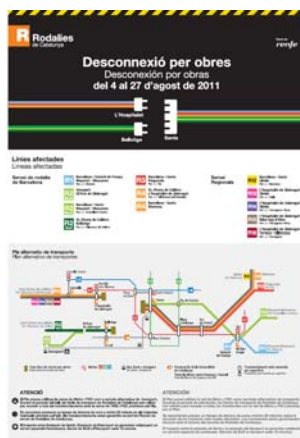
Los servicios que circulan por la red de Alta Velocidad prestarán el servicio habitual.

Información y Atenció al Client

Para atender las necesidades de información de los viajeros, la Generalitat de Catalunya, l'Ajuntament de Barcelona y Renfe reforzarán los equipos de atención al cliente y de seguridad en las estaciones afectadas. En total, se han incorporado 104 personas por turno para informar a los viajeros de los cambios en la programación y las alternativas de transporte.

Con este objeto, se utilizarán, además, diferentes soportes de información:

- 550.000 dípticos
- 227.500 folletos horarios
- 4.600 carteles en trenes y estaciones
- 2.270 murales de horarios
- 1.000 adhesivos de tornos
- Mensajes en megafonía de trenes y estaciones
- Máquinas autoventa
- Pantallas informativas
- Servicio SMS
- **Teléfonos de información: 900 41 00 41 y 010**
- www.rodaliesdecatalunya.cat, www.bcn.cat, www.renfe.com
- [Twitter.com/rodalies](https://twitter.com/rodalies)



Una nueva herramienta de información twitter.com/rodalies

Por otra parte, en los próximos días los usuarios de Rodalies contarán con un nuevo elemento de información y atención al cliente con la puesta en servicio del usuario de Twitter @rodalies. Esta cuenta se suma a los canales de comunicación habituales de Rodalies, como la web www.rodaliesdecatalunya.cat, el teléfono gratuito 900 41 00 41, o servicio SMS.